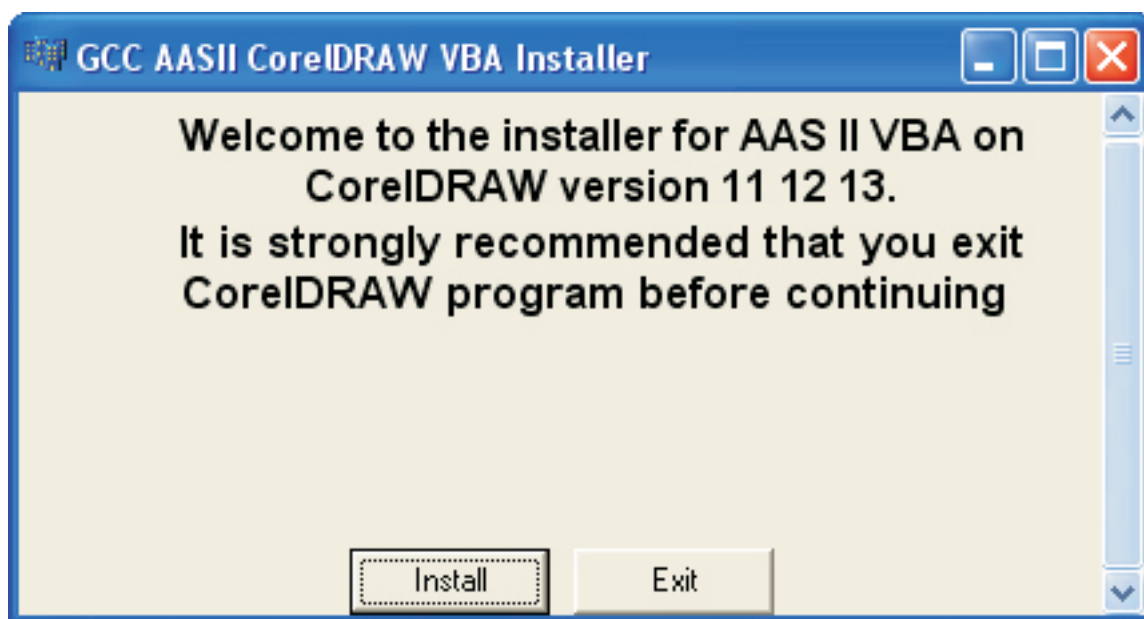


## Como Efetuar o Corte de Contorno pelo Corel Draw

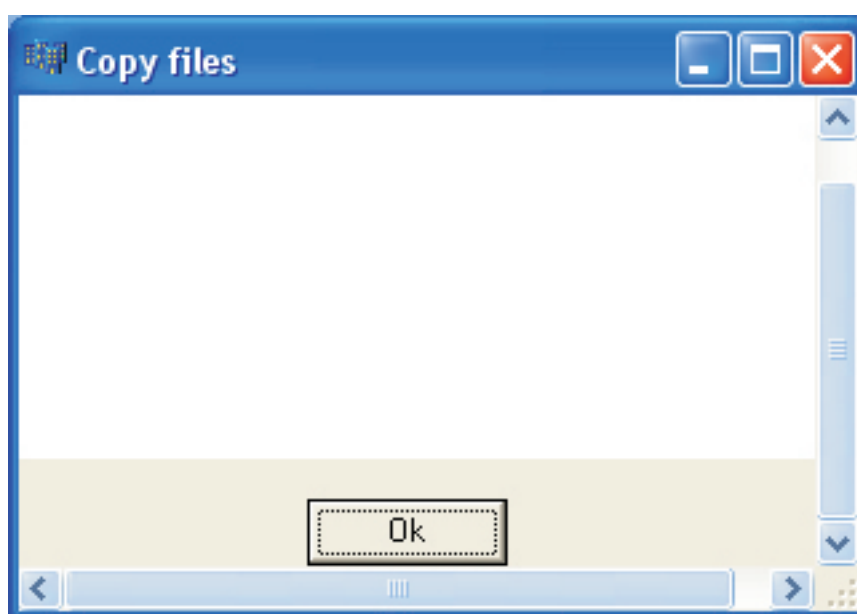
### *Corte de Contorno de Imagens vetorizadas pelo Corel Draw*

***É necessário utilizar as versões 11, 12 ou 13 para efetuar o corte de contorno***

Para começar, instale o plug-in de corte de contorno pelo Corel Draw. Insira o CD de instalação GCC (CD Azul de Instalação da plotter) e clique na opção “AASS Corel Draw Instalador”.



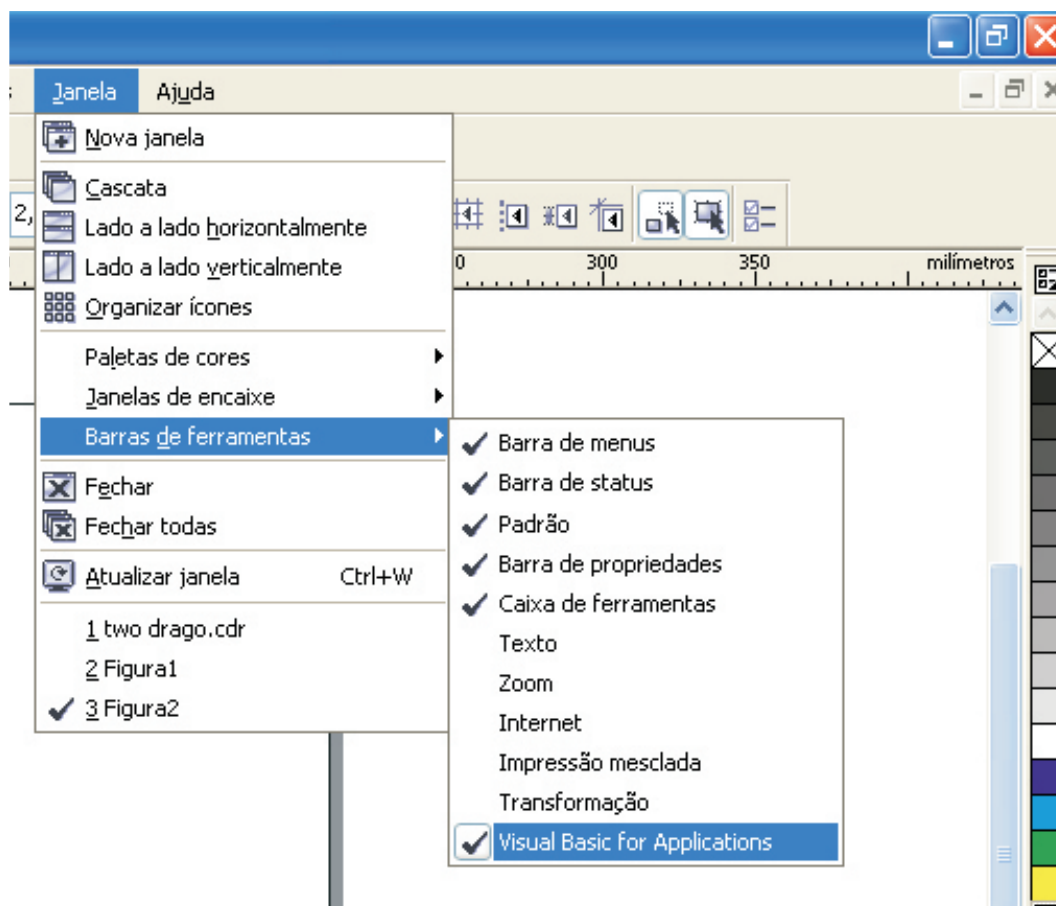
Clique em “Install”, e em seguida “OK”.



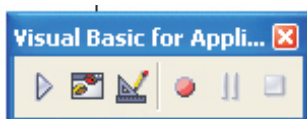
# AKAD COMPUTAÇÃO GRÁFICA PROCEDIMENTOS

Abra o Corel Draw, e habilite a ferramenta de Macro do VBA.

Para habilitar a ferramenta clique no menu “Janela” e aponte o cursor até a opção “Barra de Ferramentas” e habilite a opção “Visual Basic for Applications”



Após esse processo, aparecerá na tela uma janela, que você utilizará para adicionar a marcação de registro.



Para que a janela não atrapalhe na visualização do seu trabalho, arraste-a para barra de ferramentas do Corel.

Feito esse procedimento, o seu Corel Draw está pronto para trabalhar com corte de contorno.

Antes de começar a trabalhar com o Corel, lembre que o início do corte está no canto inferior esquerdo, e que a boca da plotter, fica na lateral esquerda de seu documento.

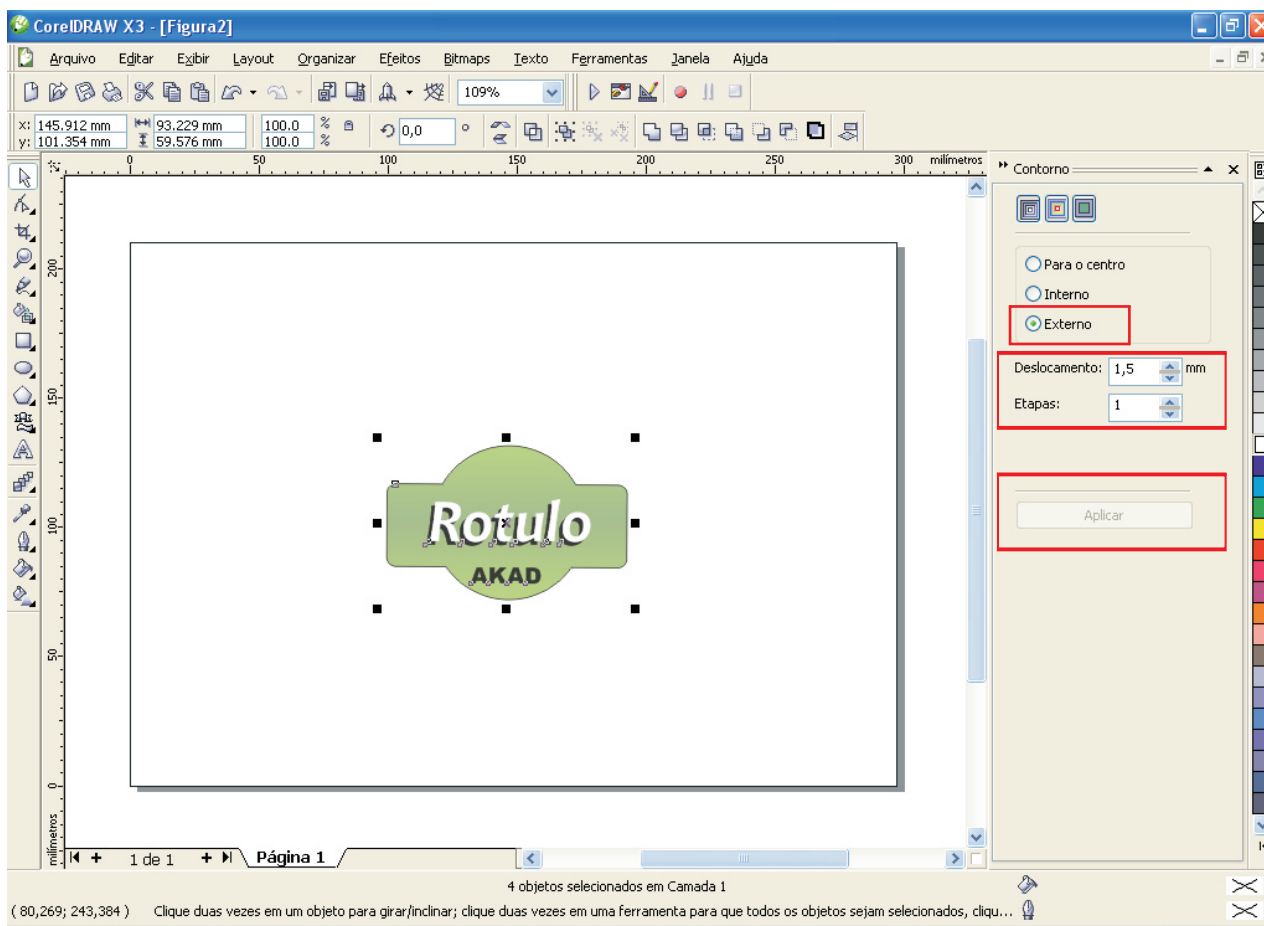
# AKAD COMPUTAÇÃO GRÁFICA PROCEDIMENTOS

O corte de contorno pelo Corel Draw só pode ser feito com imagens vetorizadas, caso você tenha a necessidade de efetuar o corte de contorno de imagens fechadas como “JPG, TIF, BMP e GIF” utilize o software Sign Pal que acompanha o equipamento.

\* As instruções de corte e contorno para imagens fechadas, esta disponível no manual do usuário do Sign Pal a partir da pagina 7.

Para começar importe uma imagem vetorizada nos formatos “EPS, CMX ou AI”.  
Selecione a imagem e adicione um efeito de contorno.

Para adicionar o contorno, com a imagem selecionada clique em: “Efeitos” e marque a opção “Contorno”, na tela de propriedades de contorno deixe marcada a opção “Externo”, no campo “Etapas” deixe o numero “1”, no campo “Deslocamento” informe um valor que sera a borda de contorno de sua imagem, ou seja a distância entre a imagem e o corte. Neste caso não ha um valor padrão, em seguida clique em “Aplicar”.



## AKAD COMPUTAÇÃO GRÁFICA PROCEDIMENTOS

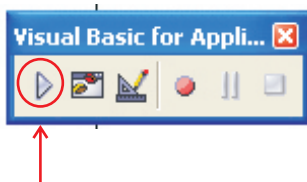
Selecione o objeto já com o contorno, clique no menu “Organizar” e clique em “Separar Grupo de Contorno”, neste passo você fez com que o contorno não fique preso ao objeto.

Selecione somente o contorno, retire o preenchimento, deixe a espessura da linha com a medida de “0,001 mm”. E para que a linha de corte não saia na impressão, defina a linha com a cor branca, assim sendo, você não vê a linha de corte, e no momento da impressão ela também não vai aparecer, mas para a plotter de recorte ela existe só esta na cor branca.

**OBS. Lembre de deixar a imagem sem linha de contorno, deixe somente a linha do contorno com a espessura de “0,001 mm” na cor branca e sem preenchimento. Caso você defina que a sua imagem tenha alguma linha de contorno a Plotter pode entender que aquele item deve ser cortado.**

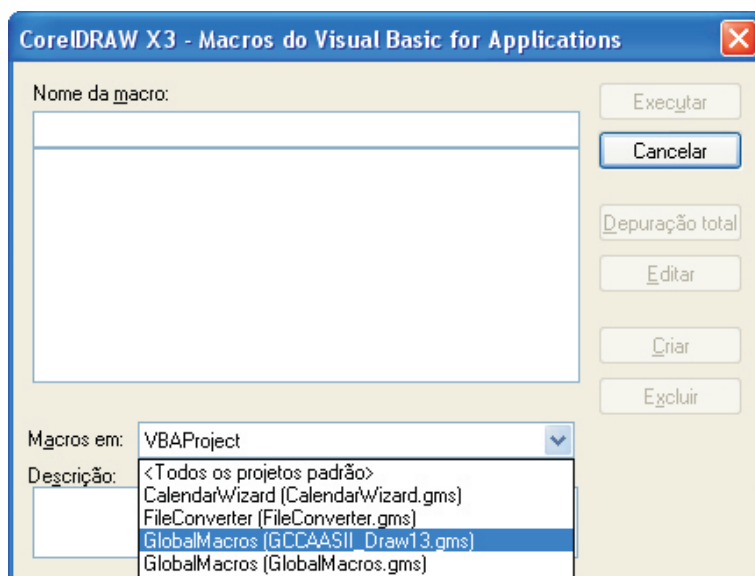
Adicione mais imagens e repita esse passo até preencher o seu layout, conforme a sua necessidade.

Após terminar o seu layout, selecione todos os objetos, arraste o cursor até a ferramenta “Visual Basic For Applications”, clique no primeiro botão “Executar uma macro do VBA”



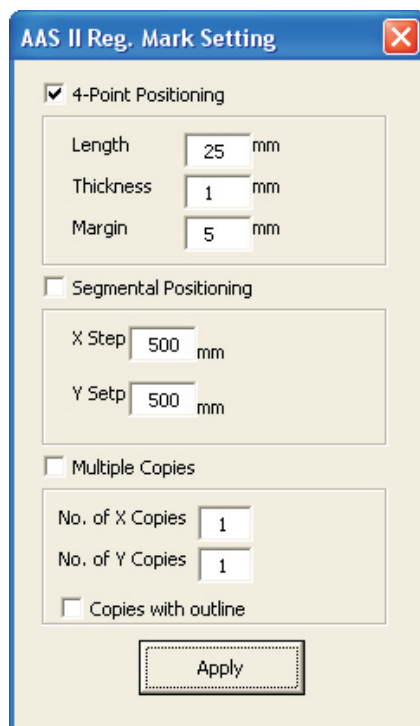
Clique neste botão com todas as imagens selecionadas.

Na tela do “VB”, selecione a opção “GlobalMacros (GCCAASII\_Draw13.gsm)” e clique em “Executar”



## AKAD COMPUTAÇÃO GRÁFICA PROCEDIMENTOS

Ao executar a Macro, aparece uma tela de configuração da marcação de registro. Clique em “Apply”, não é necessário efetuar nenhuma alteração.



Pronto a imagem esta pronta para ser impressa e recortada. Deste ponto em diante o documento não deve ser alterado.

Imprima em uma impressora digital, em seguida coloque a mídia na plotter de recorte.

O documento impresso possui quatro marcações de registro, sendo que apenas uma delas é diferente das demais. Está é a marcação inicial para o corte de contorno.

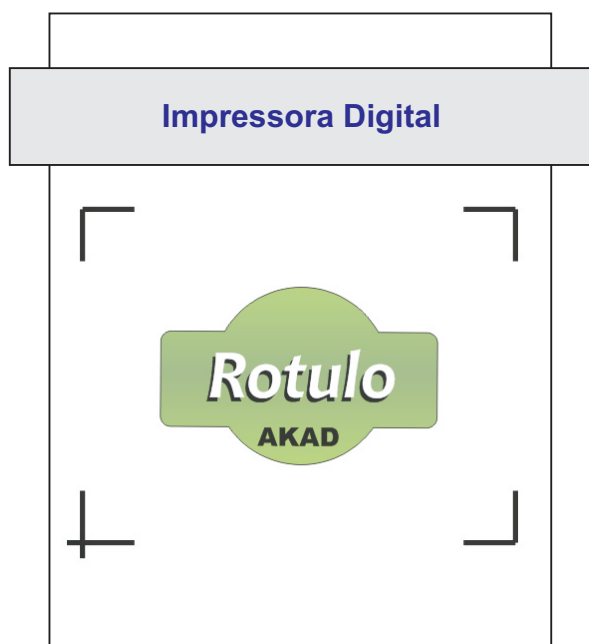


Deixe essa marcação no lado direito da plotter.  
Posicione a lâmina em cima da marcação, centralizada com o encontro das linhas.

## AKAD COMPUTAÇÃO GRÁFICA PROCEDIMENTOS

Obs.: Geralmente a impressora digital trabalha no formato “Retrato”, sendo que o início da impressão está no canto inferior direito.

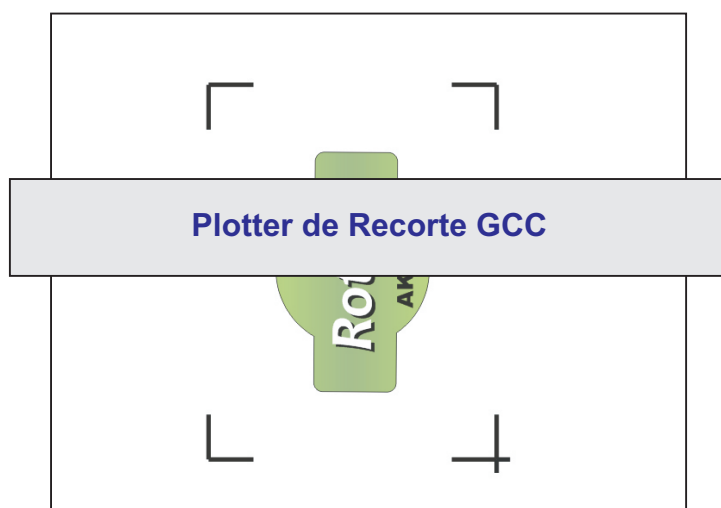
A plotter de recorte GCC, trabalha no formato “Paisagem” pelo Corel Draw, sendo que o início do corte está no canto inferior esquerdo. Sendo assim, após a impressão é necessário virar a folha 90° para que a plotter reconheça de forma correta o impresso através da marcação de registro.



Observe pelo desenho como é o processo de impressão digital.

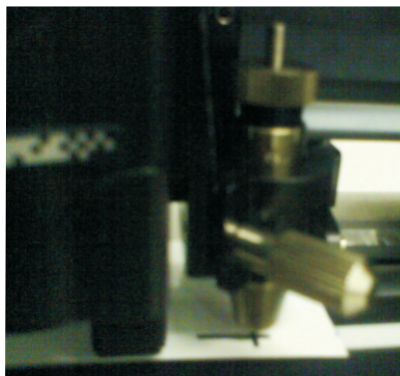
A impressora trabalha no formato “Retrato”, mesmo quando você seleciona para imprimir no processo “Paisagem”, a folha não muda de posição continua como “Retrato” porém a imagem sai de forma diferente, de forma horizontal.

No processo de recorte da GCC utilizando o Corel Draw, a plotter recorta utilizando o formato “Paisagem”, e não ha como configura-lá para retrato, sendo assim, para o corte de contorno, é necessário virar 90° a mídia já impressa, para posicionar corretamente o material na plotter.

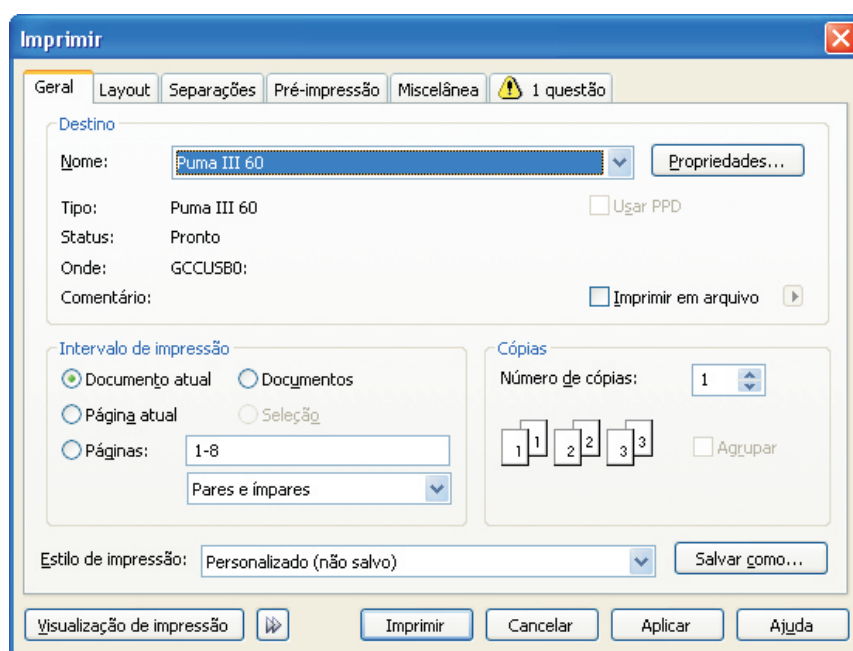


## AKAD COMPUTAÇÃO GRÁFICA PROCEDIMENTOS

Após posicionar o material já impresso na plotter GCC, deixe a lâmina em cima do encontro de linhas da marcação de registro, e defina que aquele é o ponto inicial de recorte e deixe a plotter on-line.



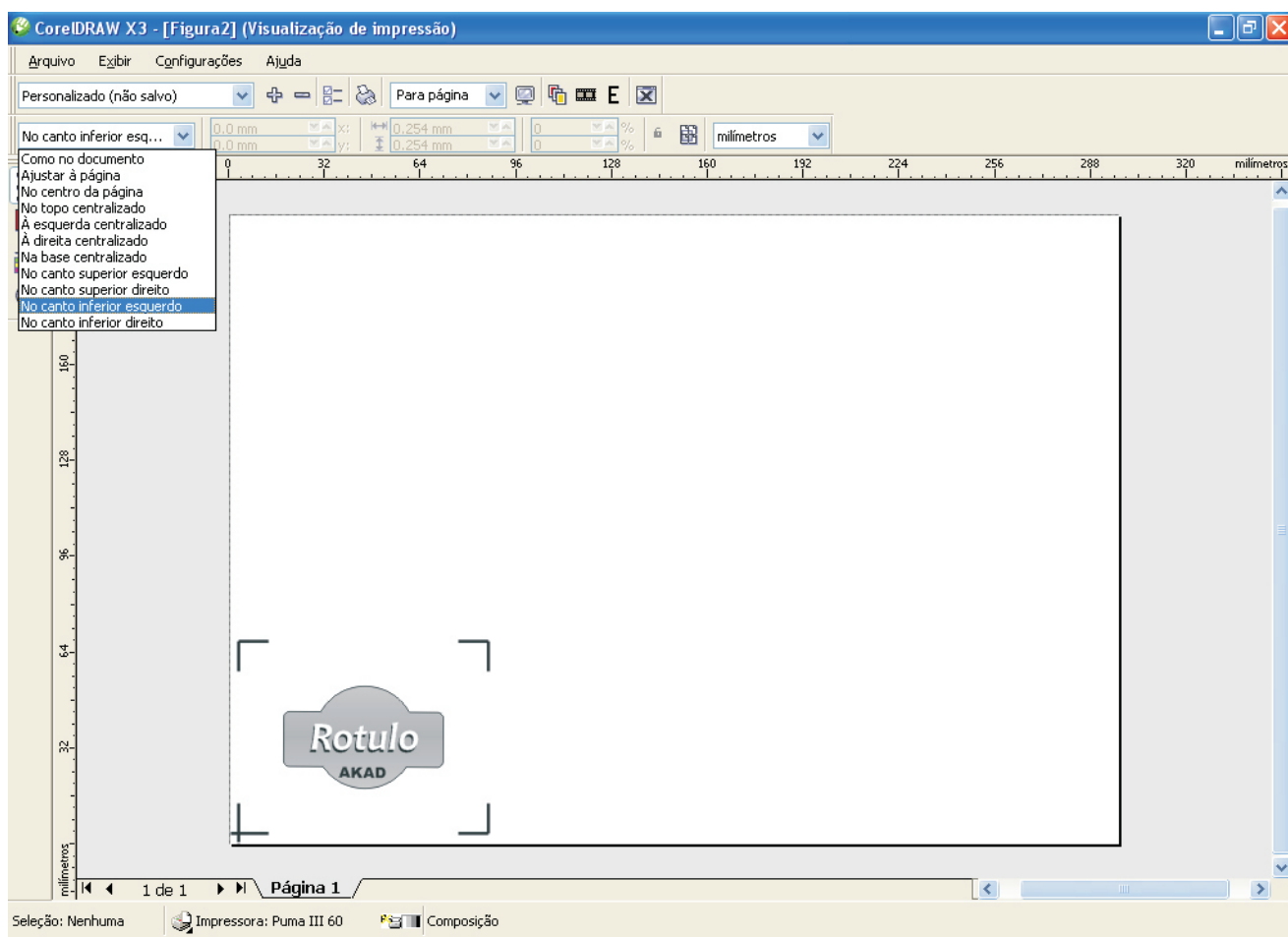
No Corel Draw, clique em “Imprimir”, na caixa de diálogo de impressão, selecione a plotter de recorte conforme o modelo de sua plotter GCC. (Puma III, ou Jaguar IV)



Clique no botão “Propriedades”, vá até a aba “Paper” e informe a plotter o tamanho do documento, com o mesmo tamanho do Layout, clique em “OK”, e visualize a impressão.

## AKAD COMPUTAÇÃO GRÁFICA PROCEDIMENTOS

Na tela de visualização, alinhe o trabalho para o “Canto Inferior Esquerdo” conforme figura abaixo, em seguida com a plotter on-line, e lâmina já posicionada na marcação inicial, clique em Imprimir.



No painel do equipamento, aparece a mensagem “AAS Starting”, o sensor é habilitado, faz automaticamente a leitura das quatro marcações e inicia o corte de contorno.